

T.C.
İBRADI KAYMAKAMLIĞI
İbradı İlçe Milli Eğitim Müdürlüğü



İBRADI HALK EĞİTİMİ MERKEZİ
2024-2028 STRATEJİK PLANI



Öğretmenler her fırsattan yararlanarak halka koşmalı, halk ile beraber olmalı ve halk, öğretmenin çocuğa yalnız alfabe okutan bir varlıktan ibaret olmayacağını anlamalıdır.

Mustafa Kemal ATATÜRK

Okul/Kurum Bilgileri

İli: ANTALYA		İlçesi: İBRADI	
Adres:	AŞAĞI MAH. MİLLET CAD. İBRADI KAYMAKAMLIĞI BLOK NO: 3 İBRADI / ANTALYA	Coğrafi Konum (link)	https://maps.app.goo.gl/iFuGp29bAqaRCC4Q7
Telefon Numarası:	02426912364	Faks Numarası:	02426912364
e- Posta Adresi:	290475@meb.k12.tr	Web adresi:	http://ibradihem.meb.k12.tr
Kurum Kodu:	290475	Öğretim Şekli:	Tam Gün – Tam Yıl

SUNUŐ

Gerek özel sekt6r gerekse kamu kurumlarının gelecekte var olabilmelerinin geleceęi okumaları ve ona g6re pozisyon almaları zorunluluk arz etmektedir. Geleceęe kendini hazırlama yeteneęi bizzat devletin kendi varlıęını yakından ilgilendirmektedir. Devlette devamlılıęın bir gereęi olarak geleceęe y6nelik planlamaların devamlılık arz etmesi; g6ndelik deęiŐmemesi gereklidir. Kurumsal belleęin zinde kalması, birikimlerin aktarılması iin de planlama ve kayıt altına alma zorunludur. BaŐta devlet kurumunun kendisi ve baęlı kurumların gelecekte olmak istedikleri hedeflerin g6n6 birlik deęiŐmemesi ve varmak istenilen noktanın aık bir Őekilde ortaya konarak bu uęurda alıŐılması adına stratejik planlama alıŐmaları son yıllarda 6nem kazanmıŐtır. 5018 Sayılı Kamu Mali Y6netimi ve Kontrol Kanunu b6t6n kamu kurum ve kuruluŐları iin stratejik plan yapmayı zorunlu kılmıŐtır. İbradı Halk Eęitimi Merkezi'nin 2019-2023 yılları arası stratejilerini kapsayan bu plan da ilgili yasa gereęince katılımcı bir anlayıŐla hazırlanmıŐtır. Kurumumuzun mevcut durumu b6t6n y6nleri ile gereki olarak ortaya konmuŐ hedefler de bu gereklere g6re belirlenmiŐtir. Kurum alıŐanları ve paydaŐlarımızın burada yer alan hedefleri gerekleŐtirme konusunda g6stereceęi gayretten Ő6phem yoktur.

Soner K6NEY
Kurum M6d6r6

İÇİNDEKİLER

1. GİRİŞ VE STRATEJİK PLANIN HAZIRLIK SÜRECİ

- 1.1. Strateji Geliştirme Kurulu ve Stratejik Plan Ekibi
- 1.2. Planlama Süreci

2. DURUM ANALİZİ

- 2.1. Kurumsal Tarihçe
- 2.2. Uygulanmakta Olan Planın Değerlendirilmesi
- 2.3. Mevzuat Analizi
- 2.4. Üst Politika Belgelerinin Analizi
- 2.5. Faaliyet Alanları ile Ürün ve Hizmetlerin Belirlenmesi
- 2.6. Paydaş Analizi
- 2.7. Kuruluş İçi Analiz
 - 2.7.1. Teşkilat Yapısı
 - 2.7.2. İnsan Kaynakları
 - 2.7.3. Teknolojik Düzey
 - 2.7.4. Mali Kaynaklar
 - 2.7.5. İstatistik Veriler

2.8. Dış Çevre Analizi (Politik, Ekonomik, Sosyal, Teknolojik, Yasal ve Çevresel Çevre Analizi -PESTLE)

- 2.9. Güçlü ve Zayıf Yönler ile Fırsatlar ve Tehditler (GZFT) Analizi
- 2.10. Tespit ve İhtiyaçların Belirlenmesi

3. GELECEĞE BAKIŞ

- 3.1. Misyon
- 3.2. Vizyon
- 3.3. Temel Değerler

4. AMAÇ, HEDEF VE STRATEJİLERİN BELİRLENMESİ

- 4.1. Amaçlar
- 4.2. Hedefler
- 4.3. Performans Göstergeleri
- 4.4. Stratejilerin Belirlenmesi
- 4.5. Maliyetlendirme

5. İZLEME VE DEĞERLENDİRME

6. EKLER

1. GİRİŞ VE STRATEJİK PLANIN HAZIRLIK SÜRECİ

1.1. Strateji Geliştirme Kurulu ve Stratejik Plan Ekibi

Strateji Geliştirme Kurulu: Kurum müdürünün başkanlığında, iki öğretmen ve okul/aile birliği başkanı ile bir yönetim kurulu üyesi olmak üzere 5 kişiden oluşan üst kurul kurulur.

Stratejik Plan Ekibi: Kurum müdürü tarafından görevlendirilen ve üst kurul üyesi olmayan Öğretmen başkanlığında, belirlenen öğretmenler ve gönüllü velilerden oluşur.

Tablo 1. Strateji Geliştirme Kurulu Tablosu

Strateji Geliştirme Kurulu		
S. No	Adı soyadı	Görevi
1	Soner KÖNEY	Kurum Müdür Vekili
2	Çetin HAN	Şube Müdürü
3	Nimet KOZANOĞLU	Usta Eğitici
4	Nihat SAYAR	Okul Aile Birliği Başkanı
5	Hadi DEMİRCİOĞLU	Memur

Tablo 2. Stratejik Plan Ekibi Tablosu

Stratejik Plan Ekibi		
S. No	Adı soyadı	Görevi
1	Soner KÖNEY	Kurum Müdür Vekili
2	Çetin HAN	Şube Müdürü
3	Sıla KURT	Memur
4	Sevgi ÜLKER	Gönüllü Kursiyer
5		

1.2. Planlama Süreci:

2024-2028 dönemi stratejik plan hazırlanma süreci Strateji Geliştirme Kurulu ve Stratejik Plan Ekibi'nin oluşturulması ile başlamıştır. Ekip tarafından oluşturulan çalışma takvimi kapsamında ilk aşamada durum analizi çalışmaları yapılmış ve durum analizi aşamasında, paydaşlarımızın plan sürecine aktif katılımını sağlamak üzere paydaş anketi, toplantı ve görüşmeler yapılmıştır. Durum analizinin ardından geleceğe yönelim bölümüne geçilerek kurumumuzun amaç, hedef, gösterge ve stratejileri belirlenmiştir.

2. DURUM ANALİZİ

Stratejik planlama sürecinin ilk adımı olan durum analizi, kurumumuzun “neredeyiz?” sorusuna cevap vermektedir. Okulumuzun/kurumumuzun geleceğe yönelik amaç, hedef ve stratejiler geliştirebilmesi için öncelikle mevcut durumda hangi kaynaklara sahip olduğu ya da hangi yönlerinin eksik olduğu ayrıca, kurumumuzun kontrolü dışındaki olumlu ya da olumsuz gelişmelerin neler olduğu değerlendirilmiştir. Dolayısıyla bu analiz, kurumumuzun kendisini ve çevresini daha iyi tanımasına yardımcı olacak ve stratejik planın sonraki aşamalarından daha sağlıklı sonuçlar elde edilmesini sağlayacaktır.

Durum analizi bölümünde, aşağıdaki hususlarla ilgili analiz ve değerlendirmeler yapılmıştır;

- Kurumsal tarihçe
- Uygulanmakta olan planın değerlendirilmesi
- Mevzuat analizi
- Üst politika belgelerinin analizi
- Faaliyet alanları ile ürün ve hizmetlerin belirlenmesi
- Paydaş analizi
- Kuruluş içi analiz
- Dış çevre analizi (Politik, ekonomik, sosyal, teknolojik, yasal ve çevresel analiz)
- Güçlü ve zayıf yönler ile fırsatlar ve tehditler (GZFT) analizi
- Tespit ve ihtiyaçların belirlenmesi

2.1. Kurumsal Tarihçe

Müdürlüğümüz İbradı nahiyesinin ilçe olması üzerine Milli Eğitim Bakanlığı Çıraklık ve Yaygın Eğitim Genel Müdürlüğünün 25 Eylül 1992 tarih ve 428.Yat. Şb. Md.9827 sayılı kararıyla 1992 yılında açılmış bulunmaktadır. Kurumumuzun kendisine ait müstakil bir binası bulunmamaktadır. İdari işler Hükümet konağında, kurs faaliyetleri ise okullar ve Belediyeye ait binalarda yapılmaktadır. İbradı İlçe Milli Eğitim Müdürlüğünün 09/11/2016 tarih ve 52490453-900-E.12621783 sayılı Kaymakamlık Makam onayları ile Kurumumuz Tam Gün Tam Yıl Uygulama kapsamına alınmıştır

Hizmet Binamız İbradı Hükümet Konağının 2. Katında bir oadadan oluşmaktadır. Kurumumuz İlçe Milli Eğitim Müdürlüğü ile beraber aynı katta zemin katta bulunan ortak Arşiv odasını kullanmaktadır.

Kurumumuzda Bilgisayar İşletmenliği, Arıcılık, Katı Yakıtlı Kalorifer Ateşçiliği, İlk Yardım, El sanatları vb. kurslar ağırlıklı olarak verilmektedir. Kurslarımızı başarı ile bitiren kursiyerlerimize kurs bitirme belgesi düzenlenmektedir.

2.2. Uygulanmakta Olan Stratejik Planın Değerlendirilmesi

Müdürlüğümüzün 2019-2023 dönemi yıllık planı üç tema üzerine şekillendirilmiş, temalara bağlı amaçlar, hedefler ve performans göstergeleri belirlenmiştir.

Genel olarak müdürlüğümüz stratejik planı hedeflerine ulaşma durumu aşağıdaki özet değerlendirme tablosundaki değerlerde gerçekleşmiştir.

STRATEJİK AMAÇ	STRATEJİK HEDEFLER	PERFORMANS GÖSTERGELERİ	MEVCUT DURUM	2023 HEDEFLENEN
Stratejik Amaç 1: Kursiyerlerin, eğitim-öğretim hakkını kullanmalarını ve eğitim sürecini tamamlamalarını sağlamak.	Stratejik Hedef 1.1. İlçe genelinde okuma-yazma bilmeyenlerin oranı düşürülecektir, bireylerin iş ve yaşam kalitelerini yükseltmek amacıyla hayat boyu öğrenme katılım ve tamamlama oranları arttırılacaktır.	Açılan okuma-yazma kursu sayısı.	2	3
		Açılan okuma-yazma kurslarına katılan kursiyer sayısı.	3	3
		Okuma Yazma Kurslarında Belge Alan Kursiyer sayısı.	3	3
		PG 6.4.1 Hayat boyu öğrenmeye katılım oranı (%)	20	7,7
		PG 6.4.2 Hayat boyu öğrenme kapsamındaki kursları tamamlama oranı (%)	75	70
		PG 6.4.3 Hayat boyu öğrenme kurslarından yararlanma oranı (%)	4.59	4.50
TEMA II: EĞİTİM VE ÖĞRETİMDE KALİTENİN ARTIRILMASI Stratejik Amaç 2: Kursiyerlerimizin gelişmiş dünyaya uyum sağlayacak şekilde donanımlı bireyler olabilmesi için kurslardaki eğitimde kalite arttırılacaktır.	Stratejik Hedef 2.1. Kursiyerlerin kazanımlarını takip eden ve velileri de sürece dâhil eden bir yönetim anlayışı ile kursiyerlerin kurslardan verimli şekilde yararlanmaları sağlanacak ve istihdama ve bireysel gelişime yönelik kurslar arttırılacaktır.	Hayat boyu öğrenme kurslarına katılan kursiyerlerin memnuniyet oranı (%)	94%	90%
		Çalışanların memnuniyet oranları (%)	97%	90%
		Katıldığı kursla ilgili alanlarda çalışan kursiyerler	23	15
		Kurumun Katıldığı proje sayısı	1%	2%
TEMA III: KURUMSAL KAPASİTE Stratejik Amaç 3: Hayat boyu öğrenme faaliyetlerinin daha nitelikli olarak verilebilmesi için kurumumuzun kurumsal kapasitesi güçlendirilecektir.	Stratejik Hedef 3.1. Kurumumuzun fiziki, teknolojik ve beşeri kaynaklarını, değişen ve gelişen koşullara uygun hale getirilecektir.	Öğretmen başına ortalama hizmet içi faaliyet sayısı	1	1
		Mesleki eğitime uygun atölye sayısı	1	4
		Kurum güvenliğinin yeterlilik durumu (1=Yeterli, 0=Yetersiz)	1	1
		Kurum tanıtımına yönelik yapılan faaliyet sayısı	3	1
		Kurumun Fiziki Kapasitesi (Sınıf, Salon, Bahçe, Atölye vb.) (1=Yeterli, 0=Yetersiz)	1	1

1-Eđitim ve Öğretime Erişim teması altında belirlenen “İlçemiz sınırlarındaki tüm bireylere kendilerine yönelik sunulan eğitim ve öğretim hizmetlerine adil şartlar altında katılmalarını ve tamamlamaları için ortam ve imkân sağlamak.” amacına yönelik belirlenen hedef ve göstergelerine alınan tedbirler (Halk Eğitim Merkezi ve kursların tanıtımı, Sosyal medya ve yerel anons duyuruları, İnternet sitesi duyuruları ile işbirliği çalışmaları), uygulanan faaliyetler ve etkinlikler neticesinde ulaşılmıştır.

2- Kurumsal Kapasite teması altında belirlenen “Eđitim ve öğretim faaliyetlerinin daha nitelikli olarak verilebilmesi için müdürlüğümüzün kurumsal kapasitesi güçlendirilecektir” amacına yönelik belirlenen hedef ve göstergelerin hedeflenen değerlerine plan döneminde uygulanan stratejiler, faaliyetler (Memnuniyet anketleri, mesleki gelişim faaliyetleri) ve etkinlikler neticesinde ulaşılmıştır.

Yeni plan döneminde ilimizin/ilçemizin planına bađlı olarak oluşturacağımız stratejik planda benzer performans göstergelerine yer verilecektir.

2.3. Yasal Yükümlülükler ve Mevzuat Analizi

Müdürlüğümüzün çalışmalarını ilgilendiren mevzuatlar incelenmiştir. Müdürlüğümüzün yasal yetki, görev ve sorumlulukları; Cumhurbaşkanlığı Teşkilatı Hakkında Cumhurbaşkanlığı Kararnamesi, T.C. Anayasası, 657 sayılı Devlet Memurları Kanunu, 1739 sayılı Millî Eğitim Temel Kanunu, Millî Eğitim Bakanlığı Okul Öncesi Eğitim ve İlköğretim Kurumları Yönetmeliđi, Ortaöğretim Kurumları Yönetmeliđi, Millî Eğitim Bakanlığı Eğitim Kurumları Sosyal Etkinlikler Yönetmeliđi, Mesleki Ve Teknik Eğitim Yönetmeliđi, esaslarına, Hayat Boyu Öğrenme Kurumları Yönetmeliđi ve diđer ilgili mevzuat ve kararlara göre belirlenmiştir.

2.4. Üst Politika Belgeleri Analizi

Müdürlüğümüze görev ve sorumluluk yükleyen amir hükümlerin tespit edilmesi için tüm üst politika belgeleri taranmış ve bu belgelerde yer alan politikalar incelenmiştir.

Üst politika belgeleri;

- 12. Kalkınma Planı
- Cumhurbaşkanlığı Programı,
- Orta Vadeli Program,
- Cumhurbaşkanlığı Yıllık Programı,
- Millî Eğitim Bakanlığı Stratejik Planı,
- İl Millî Eğitim Müdürlüğü Stratejik Planı,
- İlçe Millî Eğitim Müdürlüğü Stratejik Planı ile
- Okul/kurumu ilgilendiren ulusal, bölgesel ve sektörel strateji eylem planları

Antalya il millî eğitim müdürlüğü ve ilçe millî eğitim müdürlüğü stratejik planları incelenerek bu çerçevede Müdürlüğümüz 2024-2028 Stratejik Planı'nın stratejik amaç, hedef, performans göstergeleri ve stratejileri hazırlanırken bu belgelerden yararlanılmıştır.

2.5. Faaliyet Alanları ile Ürün/Hizmetlerin Belirlenmesi

2024-2028 stratejik plan hazırlık sürecinde Müdürlüğümüzün faaliyet alanları ile ürün ve hizmetlerinin belirlenmesine yönelik çalışmalar yapılmıştır. Bu kapsamda Müdürlüğümüzün faaliyetleri ve ürün ve hizmetleri belirlenmiştir. Müdürlüğümüzün faaliyet alanları ile ürün ve hizmetleri şu şekildedir:

Tablo 3. Faaliyet Alanlar/Ürün ve Hizmetler Tablosu

Faaliyet Alanı	Ürün/Hizmetler
Öğretim-eğitim faaliyetleri	*Açık Öğretim Kurumları İlk Kayıt ve Kayıt Yenileme İşlemleri * Diploma İş ve İşlemleri *Öğrenim Belgesi iş ve İşlemleri *Kurs açma / Belge Düzenleme
Rehberlik faaliyetleri	*Tercih Danışmanlığı
Sosyal, Kültürel ve sanatsal faaliyetler	Müzik Dinletisi Gezi Sergi
Sportif faaliyetler	Basketbol, Voleybol, Futbol, Okçuluk
İnsan kaynakları faaliyetleri (mesleki gelişim faaliyetleri, personel etkinlikleri...)	-
Okul aile birliği faaliyetleri	Kurum İhtiyaç Durum Tespiti
Öğrencilere yönelik faaliyetler	*Kayıt Duyuruları * Kurs Duyuruları
Ölçme değerlendirme faaliyetleri	Kurs Memnuniyet Anketleri
Öğrenme ortamlarına yönelik faaliyetler	Kurs sınıflarının teknolojik olarak donatılması
Ders dışı faaliyetler	Kursiyer ve Usta Öğretici Kültürel Etkinlikleri

2.6. Paydaş Analizi

Paydaş analizinin ilk aşamasında kurumumuzun paydaşlarının kimler olduğunun tespit edilebilmesi için; müdürlüğümüzün faaliyet ve hizmetleri ile ilgisi olanlar kimlerdir?, Müdürlüğümüzün faaliyet ve hizmetlerini yönlendirenler kimlerdir?, Müdürlüğümüzün sunduğu hizmetlerden yararlananlar kimlerdir?, Müdürlüğümüzün faaliyet ve hizmetlerden etkilenenler ile faaliyet ve hizmetlerini etkileyenler kimlerdir? Sorularına cevap aranmıştır.

Paydaşların kurumla ilişkileri belirlenerek iç paydaş /dış paydaş /yararlanıcı olarak sınıflandırılması yapılmıştır

Tablo 4. Paydaş Sınıflandırma Matrisi

PAYDAŞLAR	İÇ AYDAŞLAR	DIŞ PAYDAŞLAR	YARARLANICI		
	Çalışanlar, Birimler	Temel ortak	Stratejik ortak	Tedarikçi	Müşteri, hedef kitle
Millî Eğitim Bakanlığı		X	X		
Valilik		X	X		
Milli Eğitim Müdürlüğü Çalışanları		X	X		
İlçe Milli Eğitim Müdürlükleri		X	X		
Okullar ve Bağlı Kurumlar		X	X		
Öğretmenler ve Diğer Çalışanlar	X		X		
Kursiyerler					X
Okul Aile Birliği	X				X
Üniversite/Meslek Yüksek Okulu		X	X		
Kamu Kurumları		X		X	
Belediyeler		X		X	
Güvenlik Güçleri (Emniyet, Jandarma)		X		X	
Bayındırlık ve İskân Müdürlüğü		X		X	
Sosyal Hizmetler Müdürlüğü		X		X	
Gençlik ve Spor Müdürlüğü		X		X	
Muhtarlık		X	X		
İşveren kuruluşlar		X		X	
Sivil Toplum Kuruluşları		X	X		

Tablo 5. Paydaş Önceliklendirme Matrisi

Paydaş	İç Paydaş	Dış Paydaş	Yararlanıcı (Müşteri)	Neden Paydaş?	Önceliği
MEB		√		Bağlı olduğumuz merkezi idare	1
Kursiyerler			√	Hizmetlerimizden yaralandıkları için	1
Kurumlar		√		Tedarikçi mahalli idare	1
STK		√		Amaç ve hedeflerimize ulaşmak iş birliği yapacağımız kurumlar	..

Tablo 6. Yararlanıcı Ürün/Hizmet Matrisi

Ürün Hizmet Yararlanıcı (Müşteri)	Eğitim-Öğretim (Yaygın-)	Yatılılık-Bursluluk	Nitelikli İş Gücü	AR-GE, Projeler, Danışmanlık	Altyapı, Donatım Yatırım	Yayın	Rehberlik, Kurs, Sosyal etkinlikler	Mezunlar (Öğrenci)	Ölçme-Değerlendirme
Öğrenciler	√						√	√	√
Veliler									
Üniversiteler			o						
Medya			o	o					
Uluslararası kuruluşlar									
Meslek Kuruluşları	o								
Sağlık kuruluşları			o						
Diğer Kurumlar									o
Özel sektör			√	o			o		

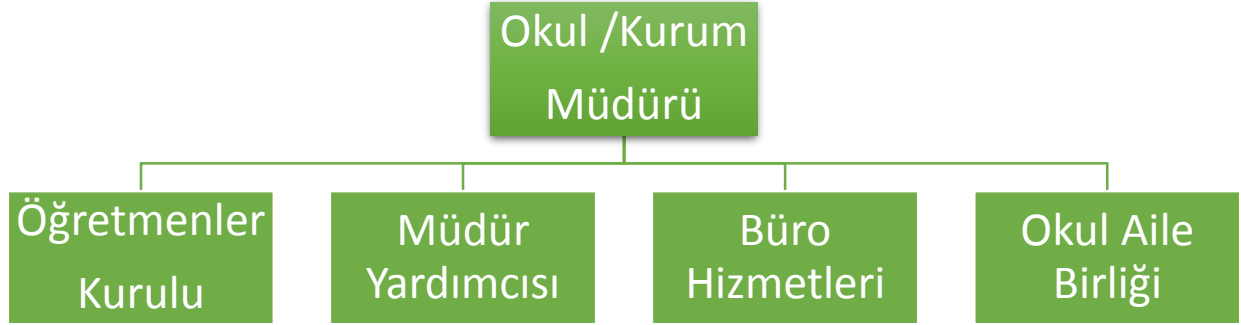
Tabloda yer paydaşların listesi okul/kurumun türüne ve yapısına göre değişkenlik gösterebilir.

√ : Tamamı o: Bir kısmı

2.7. Okul/Kurum İçi Analiz

Kurum içi analiz çalışmasında; müdürlüğümüzün organizasyon yapısı, insan kaynakları, kurum kültürü, teknolojik bilişim altyapısı, fiziki ve mali kaynaklar yönünden ayrıntılı olarak ele alınmıştır.

2.7.1. Teşkilat Yapısı



2.7.2. İnsan Kaynakları

Müdürlüğümüzün hedefleriyle uyumlu, kurumsal ve bireysel performans için kritik olan bilgi, beceri ve tutumların tümünü kapsamalıdır. Personele ilişkin nicel veriler ile personelin sahip olduğu niteliklerin analizi yapılmıştır.

Müdürlüğümüzün çalışanlarına ilişkin bilgiler altta yer alan tabloda belirtilmiştir. (Kadrolu, geçici görevlendirme, ücretli veya sözleşmeli olması fark etmeksizin tüm çalışanlar dâhil edilecektir.)

Tablo 7. Norm Kadro Durumu

Sıra No	Unvan-Branşı	Norm	Mevcut	İhtiyaç	Sözleşmeli	Fazla
1	Müdür	1	0	1	0	0
2	Müdür Baş Yardımcısı	0	0	0	0	0
3	Müdür Yardımcısı	1	0	1	0	0
4	Öğretmen	2	1	1	0	0
5	Hizmetli	1	1	0	0	0
6	Memur	0	0	0	0	0

Tablo 8. Öğretmen/Öğrenci Durumu

Öğretmen	Öğrenci		
	Açık Lise / Ortaokul Öğrenci sayısı		Toplam öğrenci sayısı
Toplam öğretmen sayısı	Kız	Erkek	
1	1	3	4

Tablo 9. İdari Personelin Hizmet Süresine İlişkin Bilgiler

Hizmet Süreleri	2024 Yıl İtibarıyla	
	Kişi Sayısı	%
1-4 Yıl	0	0
5-6 Yıl	0	0
7-10 Yıl	0	0
10.....Üzeri	1	100

Tablo 10. Öğretmenlerin Hizmet Süreleri (Yıl İtibarıyla)

Hizmet Süreleri	Branşı	Kadın	Erkek	Hizmet Yılı	Toplam
1-3 Yıl	-	-	-	-	-
4-6 Yıl	-	-	-	-	-
7-10 Yıl	-	-	-	-	-
11-15 Yıl	-	-	-	-	-
16-20	Bilgisayar	0	1	16	1
20 ve üzeri	-	-	-	-	-

Tablo 11. Kurumdaki Mevcut Hizmetli/ Memur Sayısı

Görevi	Erkek	Kadın	Eğitim Durumu	Hizmet Yılı	Toplam
Memur	0	0	0	0	0
Hizmetli	1	0	İlkokul	30	1

2.7.3.Teknolojik Düzey

Müdürlüğümüzün bilgisayar donanımı, etkileşimli tahta, internet, fotokopi ve diğer teknolojik imkânları yeterli durumdadır. Öğretmenlerimizin ve diğer personellerimizin teknolojik okuryazarlığı yeterli düzeydedir. Müdürlüğümüz hizmetlerinin yararlanıcılara daha hızlı ve etkili şekilde sunulması için güncel teknolojik araçlar etkin bir biçimde kullanılmaktadır.

Tablo 14. Teknolojik Araç-Gereç Durumu

Araç-Gereçler	2021	2022	2023	İhtiyaç
Akıllı Tahta Sayısı	0	0	0	0
Masaüstü Bilgisayar Sayısı	16	16	16	0
Taşınabilir Bilgisayar Sayısı	0	0	0	0
Yazıcı Sayısı	3	3	3	1
Tarayıcı	0	0	0	1
Projeksiyon Sayısı	0	0	0	0
Fotokopi Makinesi	1	1	1	1
Fax	1	1	1	0
TV Sayısı	1	0	0	0
İnternet Bağlantı Hızı	Fiber	Fiber	Fiber	Fiber

Tablo 15. Fiziki Mekân Durumu

Fiziki Mekân	Var	Yok	Adedi	İhtiyaç	Açıklama
Öğretmen Çalışma Odası		Yok			
Ekipman Odası		Yok			
Kütüphane		Yok			
Rehberlik Servisi		Yok			
Resim Odası		Yok			
Müzik Odası		Yok			
Çok Amaçlı Salon		Yok			
Spor Salonu		Yok			
Fen Laboratuvarı		Yok			
Bilgisayar Laboratuvarı		Yok	0	1	Kurum Bağımsız binası bulunmamaktadır
Tasarım Beceri Atölyesi		Yok			

2.7.4. Mali Kaynaklar

Müdürlüğümüzün genel bütçe ödenekleri, okul aile birliği gelirleri ve diğer katkılarda dâhil olmak üzere gelir ve giderlerine ilişkin son iki yıl gerçekleşme bilgileri alttaki tabloda verilmiştir.

Tablo 16. Kaynak Tablosu

Kaynaklar	2024	2025	2026	2027	2028
Genel Bütçe	70.000	93.800	127.568	205.384	291.646
Okul Aile Birliği	5.000	6.700	9.112	14.670	20.832
Özel İdare	0	0	0	0	0
Kira Gelirleri	0	0	0	0	0
Döner Sermaye	0	0	0	0	0
Dış Kaynak/Projeler	0	0	0	0	0
Diğer	0	0	0	0	0
TOPLAM	75.000	100.500	136.680	220.055	312.478

Tablo 17. Harcama Kalemleri

Harcama Kalemi	Çeşitleri
Personel	Sözleşmeli olarak çalışan personelin (sekreter temizlik, güvenlik) ücret, vergi, sigorta vb. giderleri
Onarım	Kurum binası ve tesisatlarıyla ilgili her türlü küçük onarım; makine, bilgisayar, yazıcı vb. bakım giderleri
Sosyal-sportif faaliyetler	Etkinlikler ile ilgili giderler
Temizlik	Temizlik malzemeleri alımı
İletişim	Telefon, faks, internet, posta, mesaj giderleri
Kırtasiye	Her türlü kırtasiye ve sarf malzemesi giderleri

Tablo 18. Gelir-Gider Tablosu

YILLAR	2021		2022		2023	
	GELİR	GİDER	GELİR	GİDER	GELİR	GİDER
Temizlik	3.000	1.980	18.800	3.800	32.000	22.000
Küçük Onarım						
Bilgisayar Harcamaları						
Büro Makinaları Harcamaları						
Telefon						
Sosyal Faaliyetler						
Kırtasiye		1.020		15.000		10.000
GENEL		3.000		18.800		32.000

2.7.5. İstatistik Veriler

OKUL KÜLTÜREL FAALİYETLERİNE KATILIM	GEZİLER			SERGİLER			TİYATRO-DİNLETİ		
	Görevli Öğretmen Sayısı	Katılan Öğrenci Sayısı	Katılan Kursiyer sayısı	Görevli Öğretmen Sayısı	Katılan Öğrenci Sayısı	Katılan Veli sayısı	Görevli Öğretmen Sayısı	Katılan Öğrenci Sayısı	Katılan Veli sayısı
2020-2021	0	0	0	4	-	80	-	-	-
2021-2022	2	0	15	4	-	120	-	-	-
2022-2023	0	0	0	3	-	140	-	-	-

2.8. Çevre Analizi (PESTLE)

Çevre analiziyle okul/kurum üzerinde etkili olan veya olabilecek politik, ekonomik, sosyo-kültürel, teknolojik, yasal çevresel dış etkenlerin tespit edilmesi amaçlanır. Dış çevreyi oluşturan unsurlar (nüfus, demografik yapı, coğrafi alan, kentsel gelişme, sosyokültürel hayat, ekonomik, sosyal, politik, kültürel durum, çevresel, teknolojik ve rekabete yönelik etkenler vb.) okul ve kurumun kontrolü dışındaki koşullara bağlı ve farklı eğilimlere sahiptir. Bu unsurlar doğrudan veya dolaylı olarak okul/kurumun faaliyet alanlarını etkilemektedir.

Tablo 19. PESTLE Analiz Tablosu

Politik-Yasal etkenler	Ekonomik etkenler
Kalkınma Planı ve Orta Vadeli Program, Bakanlık, il ve ilçe stratejik planlarının incelenmesi, Yasal yükümlülüklerin belirlenmesi, Oluşturulması gereken kurul ve komisyonlar, Okul/kurum çevresindeki politik durum.	Okul/kurumun bulunduğu çevrenin genel gelir durumu, iş kapasitesi, Okul/kurumun gelirini arttırıcı unsurlar, Okul/kurumun giderlerini arttıran unsurlar, Tasarruf sağlama imkânları, Mal-ürün ve hizmet satın alma imkânları, Kullanılabilir bütçe
Sosyokültürel etkenler	Teknolojik etkenler
Kariyer beklentileri, Ailelerin ve öğrencilerin bilinçlenmeleri, Aile yapısındaki değişimler (geniş aileden çekirdek aileye geçiş, erken yaşta evlenme vs.), Nüfus artışı, Göç, Nüfusun yaş gruplarına göre dağılımı, Hayat beklentilerindeki değişimler (Hızlı para kazanma hırısı, lüks yaşama düşkünlük, kırsal alanda kentsel yaşam), Beslenme alışkanlıkları, Değerler, mesleki etik kuralları vb.	e- Devlet uygulamaları, Dijital Platformlar üzerinden uzaktan eğitim imkânları, Okul/kurumun sahip olmadığı teknolojik araçlar Personelin ve öğrencilerin teknoloji kullanım kapasiteleri, Personelin ve öğrencilerin sahip olduğu teknolojik araçlar, Teknoloji alanındaki gelişmeler Teknolojinin eğitimde kullanımı
Çevresel Etkenler	
Bitki örtüsü, Doğal kaynakların korunması için yapılan çalışmalar,	

2.9. GZFT Analizi

GZFT (Güçlü Yönler, Zayıf Yönler, Fırsatlar ve Tehditler) durum analizi kapsamında kullanılan temel yöntemlerdendir. Müdürlüğümüzün mevcut durumunu ortaya koyabilmek için geniş katılımlı bir grup ile GZFT analizi yapılmıştır. Müdürlüğümüzde yapılan GZFT analizinde müdürlüğümüzün güçlü ve zayıf yönleri ile müdürlüğümüz için fırsat ve tehdit olarak değerlendirilebilecek unsurlar tespit edilmiştir.

2.9.1. Güçlü ve Zayıf Yönler

Güçlü Yönler

Öğrenciler	1.Kursiyer sayısının sınıflarda dengeli dağılımı 2.Sınıflardaki kursiyer sayısının ideal düzeyde olması 3.Kursiyerlerin kurs taleplerinin direk müdürlüğümüze iletebilmesi
Çalışanlar	1. Güçlü ve deneyimli öğretmen kadrosu 2. Çalışanlarımızın uyumlu ve iş birliği içinde çalışma ve kurum kültürüne sahip olması 3. Öğretmen yönetici iş birliğinin güçlü olması
Veliler	1.Okul Aile İşbirliğine önem veren kursiyerlerimizin olması 3.Okul Aile Birliğinin aktif çalışması
Bina ve Yerleşke	1. Konum olarak merkezi bir yerleşim yerinde olması 2. Kurum fiziki yapısının iyi durumda olması 3. Kuruma ulaşımın kolay olması 4.Kurumu yakın bir hastanenin/Aile Sağlığı Merkezinin bulunması 5.İşbirliği yapılan kurumların dersliklerinde kurs yapılabiliyor olması 6.Mekandan bağımsız kurslar düzenlenebilmesi
Donanım	1.ADSL bağlantısının olması 2.Kurs Sınıflarında projeksiyon bulunması
Bütçe	1.Açık Öğretim Kurumlarına ilk kayıt ve kayıt yenileme ücretlerinin olması 2. Hijyen vb. kurslardan ücret alınabilmesi
Yönetim Süreçleri	1. Yönetim kadrosunun kadrolu yöneticilerden oluşması 2. Şeffaf, paylaşımcı, değişime açık bir yönetim anlayışının bulunması 3.Komisyonların etkin çalışması
İletişim Süreçleri	1. Dış paydaşlara yakın bir konumda bulunması 2. Kurumun ve kurumlarla işbirliği içinde olması 3.Kurum yönetici ve öğretmenlerinin ihtiyaç duyduğunda İlçe Milli Eğitim Müdürlüğü yöneticilerine ulaşabilmesi 4.Okul Aile Birliğinin iş birliğine açık olması 5.STK ve yerel yönetimlerle işbirliği içinde olunması 6. Üniversite/Meslek Yüksek Okulu ile işbirliğinde olunması 7. Kurslarla ilgili birçok kurumla işbirliği protokolünün olması.
Diğer	1. Yeterli personel çalışması ve ihtiyaçların giderilebilmesi 2. Temizlik ve hijyene dikkat edilmesi 3. Beyaz Bayrak ve Sıfır Atık projelerine dahil olmamız 4. Kurumumuzun güçlü bir bilgi birikimine ve deneyime sahip olması 5.Öğretmenlik deneyimi ve beceri eğitimi için öğretmen aday öğrencilerinin okulumuzda eğitim alıyor olması

Zayıf Yönler

Öğrenciler	<ol style="list-style-type: none">1. Her alanda kurs açılma yeterliği sayısına ulaşamaması.2. İstenilen bir çok alanda usta öğretici olmaması nedeniyle kurs açılmaması3. Kursların her zaman kursiyerlerin istedikleri saatlerde yapılamaması
Çalışanlar	<ol style="list-style-type: none">1. İl merkezinden genelde hizmetin gereği yer değişikliği verilen personelin ilçemizde ve kurumumuzda görev yapması2. Kurumun kadrolu hizmetlisinin bulunmaması3. Öğretmenlerin bir kısmının başka okullarda da görevli olması4. Bireysel performansların takdir ve ödüllendirmelerinin okul dışı üst yönetimleri tarafından yapılamaması
Veliler	<ol style="list-style-type: none">1. Çevrenin ve ailelerin okuldan yüksek beklentileri
Bina ve Yerleşke	<ol style="list-style-type: none">1. Kurumun yol üzerinde bulunmasından kaynaklanan güvenlik sorunu2. Öğretmenler odasının yetersiz olması3. Okul binasının farklı etkinlikler yapmak için uygun olmaması4. Kurs verilebilecek yeterli dersliğin olmaması
Donanım	<ol style="list-style-type: none">1. İnternet erişim kısıtlılığı2. Kurum çatısının dış etkilere açık olması nedeniyle onarım ihtiyacı
Bütçe	<ol style="list-style-type: none">1. Kurumun temizlik, personel, beslenme ve benzeri ihtiyaçları için bakanlıktan tahsis edilen bütçenin yetersiz olması2. Sosyal etkinliklerin çeşitlendirilebilmesi için yeterli kaynağın olmaması
Yönetim Süreçleri	<ol style="list-style-type: none">1. Personel verimliliğinin düşük olması
Diğer	<ol style="list-style-type: none">1. Ulusal Sergi ve Yarışmalara (usta öğretici yokluğu) Katılım Sayısının Arttırılması

2.9.2. Fırsatlar ve Tehditler

Fırsatlar

Politik	Yönetmeliğin eğitim ve öğretime erişim hususunda yaşanan sıkıntıların çözümünde olumlu katkı sağlaması
Ekonomik	Eğitim öğretim ortamları ile hizmet birimlerinin fiziki yapısının geliştirilmesini ve eğitim yatırımların artmasının sağlanması Eğitime ayrılan kaynakların yeterli olması Hayırseverler varlığı
Sosyolojik	Yabancı uyruklu sığınmacıların topluma uyumunu kolaylaştıran sosyal yapı İlimizde üniversitenin varlığı İlin tarihi ve coğrafi dokusunun zenginliği Manevi ve kültürel zenginlik
Teknolojik	Teknoloji aracılığıyla eğitim öğretim faaliyetlerinde ihtiyaca göre altyapı, sistem ve donanımların geliştirilmesi ve kullanılması ile öğrenme süreçlerinde dijital içerik ve beceri destekli dönüşüm imkânlarına sahip olunması
Mevzuat-Yasal	Bakanlığın mevzuat çalışmalarında yeni sisteme uyum sağlamada yasal dayanaklara sahip olması
Ekolojik	Çevre duyarlılığı olan kurumların MEB ile iş birliği yapması, uygulanan müfredatta çevreye yönelik tema ve kazanımların bulunması Çevre ve doğal afet bilincindeki artış

Tehditler

Politik	Eğitim politikalarının sık değişmesi
Ekonomik	Bölge imkânlarının yetersiz olması Kursiyerlerin ekonomik durumunun düşük olması Teknolojinin hızlı gelişmesiyle birlikte yeni üretilen cihaz ve makinelerin maliyeti
Sosyolojik	Kamuoyunun eğitim öğretimin kalitesine ilişkin beklenti ve algısının farklı olması Olumsuz çevre koşullarından kaynaklı rehberlik ihtiyacı Kitle iletişim araçlarının olumsuz etkileri Bölgenin personel adına sirkülasyon bölgesi olması nedeniyle usta öğretici sayısının yetersizliği
Teknolojik	Hızlı ve değişken teknolojik gelişmelere zamanında ayak uydurulmanın zorluğu, öğretmenler ile öğrencilerin teknolojik cihazları kullanma becerisinin istenilen düzeyde olmaması, Öğretmen ve öğrencilerin okul dışında teknolojik araçlara erişiminin yetersizliği Teknolojinin kişiler üzerindeki olumsuz etkileri
Mevzuat-Yasal	Değişen mevzuatı uyumlaştırmak için sürenin sınırlı oluşu İşbirliği yapılan kurumların yaygın eğitime yönelik mevzuatı yeterince takip etmemeleri
Ekolojik	Toplumun çevresel risk faktörleri konusunda kısmi duyarsızlığı, çevre farkındalığının azlığı Çevrenin korunmasına yeterli özenin gösterilmemesi

2.10. Tespit ve İhtiyaçların Belirlenmesi

Durum analizi çerçevesinde gerçekleştirilen tüm çalışmalardan elde edilen veriler; paydaş anketleri, toplantı tutanakları vs. göz önünde bulundurularak özet bir bakış geliştirilmesi sürecidir. Oluşturulan tablo amaç ve hedeflere ulaşmak için temel yapıyı oluşturacaktır.

Durum Analizi Aşamaları	Tespitler	İhtiyaçlar
Uygulanmakta Olan Stratejik Planın Değerlendirilmesi	İzleme ve değerlendirme çalışmalarında eksiklikler saptanmıştır.	İzleme ve değerlendirme için etkin bir sistem kurulması
Paydaş Analizi	Kurum Kültürü oluşumundaki eksiklikler Kurum içi işbirliğindeki eksiklikler Aileler ile iletişim ve iş birliği yetersizdir	Aileler ile ilişkileri güçlendirecek bir çalışmaların güçlendirilmesi
Okul İçi Analiz	Teknolojik altyapı yetersizliği Okul temizlik ihtiyaçlarının yeterince sağlanamaması Usta Öğretici yetersizliği probleminin çözülememesi	Teknolojik altyapının güçlendirilmesi Kurum Temizliğinin sağlanması Usta Öğretici arama çalışmalarının yapılması

3. GELECEĞE BAKIŞ

Geleceğe bakış sürecinde okul/kurum misyon, vizyon ve temel değerler bildirimlerini belirler. Misyon, vizyon ve temel değerler, okul/kurumun uzun vadede idealleri doğrultusunda ilerleyebilmesi için yönlendiricilik işlevi görür. Okul/kurum, bu aşamada misyon ve vizyonlarını ifade edecek, temel değerlerini belirleyecek, temalarını, amaçlarını, hedeflerini ve stratejilerini ortaya koyacaklardır.

Müdürlüğümüzün misyon, vizyon, temel ilke ve değerlerinin oluşturulması kapsamında öğretmenlerimiz, öğrencilerimiz, velilerimiz, çalışanlarımız ve diğer paydaşlarımızdan alınan görüşler, sonucunda stratejik plan hazırlama ekibi tarafından Misyon, Vizyon, Temel Değerler aşağıdaki şekilde belirlenmiştir.

3.1. Misyonumuz

MİSYONUMUZ;

Türk Milli Eğitiminin Temel İlkeleri doğrultusunda, yaygın eğitimin önemini özümsemiş, örgün eğitim sistemi dışına çıkmış vatandaşlarımıza yaşı ne olursa olsun ihtiyaç duydukları alanlarda eğitim vermek, piyasa şartlarına uyum sağlayabilecek bilgi ve tecrübeyi aktarmak, gelişmiş ülkelerin çalışma ve eğitim seviyesine ulaşmalarını sağlamak için var olan bir yaygın eğitim kurumuyuz.

3.2. Vizyonumuz

VİZYONUMUZ;

Eğitim, öğretim ve araştırma kalitesi ile Türkiye ve dünyada tercih edilen; Takım çalışmasını teşvik eden, katılımcı ve paylaşımcı bir yönetime sahip, sürekli gelişen, Türkiye ve dünyanın neresinde olursa olsun aldıkları eğitimle ihtiyaç duyulan alanlarda kendi iş başarımlarını sağlamış insanların yetiştirildiği gelişmiş ülke standartlarında eğitim veren tercih edilen; bir MERKEZ olmaktır.

3.3. Temel Deęerler

- *Milli ve Manevi Deęerler*
- *Yasalara Saygı*
- *Akılcılık*
- *Çaędaşlık*
- *İşbirlięi ve Bilgi Paylaşımı*
- *Demokratik Sorun Çözme Yöntemleri*
- *Eleştirel Düşünme*
- *Fırsat Eşitlięi*
- *Kaliteli Hizmet*
- *Stratejik Yönetim Süreci*
- *Araştırma ve Geliştirme*
- *Evrensel Deęerler*
- *Kişisel ve Mesleki Gelişim*
- *Üretkenlik*
- *İletişim Yöntemlerinin Geliştirilmesi*

4. AMAÇ, HEDEF VE PERFORMANS GÖSTERGESİ İLE STRATEJİLERİN BELİRLENMESİ

TEMA:	Eğitim-Öğretime Erişim ve Katılım							
STRATEJİK AMAÇ 1.	Bireyin bilgi, beceri ve yetkinliklerini geliştirmek amacıyla bireysel ve toplumsal bir yaklaşımla hayat boyu öğrenme imkânları sunmak.							
Hedef 1.1.	Kursiyerlerin yaygın eğitim kurs programlarına erişim, devam ve tamamlama oranları artırılabacaktır.							
PG NO	Performans Göstergeleri	Hedef Etkisi (%)	Başlangıç Değeri	2024 Hedef	2025 Hedef	2026 Hedef	2027 Hedef	2028 Hedef
PG 1.1.1.	Açılan kurs sayısı	40	14	30	32	34	36	38
PG 1.1.2.	Bir kurs süresince katıldığı kursu tamamlayamayan kursiyer oranı Sayısı	40	250	220	190	160	130	100
PG 1.1.3.	Kurum, kuruluşlar ve sivil toplum kuruluşları ve ile yapılan iş birlikleri sayısı	20	1	2	2	2	2	2
Stratejiler	S1. Eğitici Kurs Niteliğine sahip Usta Öğretici sayısını artırmak için kurumlar ile görüşmeler sağlanacak S2. Kursların tamamlanmama nedenleri araştırılarak buna yönelik önleyici tedbirler geliştirilecektir. Hayat boyu rehberlik faaliyetleri ile kursiyerlerin kuruma, kurum kültürüne ve katılacakları kurslara uyumunu güçlendirmek için çalışmalar yürütülecektir. S3. Kurum, kuruluşlar ve sivil toplum kuruluşları ile yapılan iş birlikleri ile merkezin etki alanının genişletilmesi sağlanacaktır.							
Koordinatör	Kurum Yöneticileri ve Öğretmenleri							
İş birliği Yapılacak Birimler	İbradı Atasem Kurs Merkezi, İbradı İlçe Milli Eğitim Müdürlüğü							
Riskler	-							
Maliyet Tahmini	10.000							
Tespitler	Eğitici Kurs Niteliğine sahip Usta Öğretici sayısının yetersizliği							
İhtiyaçlar	Eğitici Kurs Niteliğine sahip Usta Öğretici							

TEMA:	Eđitim-Öđretime Eriřim ve Katılım							
STRATEJİK AMAÇ 1.	Bireyin bilgi, beceri ve yetkinliklerini geliřtirmek amacıyla bireysel ve toplumsal bir yaklařımla hayat boyu öđrenme imkânları sunmak.							
Hedef 1.2	Hayat boyu öđrenmeyle bireylerde kiřisel, çevresel ve mesleki anlamda farkındalık oluřturulacaktır.							
PG NO	Performans Göstergeleri	Hedef Etkisi (%)	Bařlangıç Deđeri	2024 Hedef	2025 Hedef	2026 Hedef	2027 Hedef	2028 Hedef
PG 1.2.1.	Bir yılda yerel, ulusal ve uluslararası proje, yarıřma, müsabaka, sergi, defile vb. etkinliklere katılan kursiyer sayısı	35	30	35	40	45	50	55
PG 1.2.2.	Hayat boyu öđrenme tanıtım faaliyetleri kapsamında gerçekteřirilen etkinlik sayısı	35	2	4	5	6	7	8
PG 1.2.3.	Merkez dıřında düzenlenen etkinlik sayısı	30	1	1	2	2	2	2
Stratejiler	<p>S1. Yaygın eđitim kurs programlarına katılımı artırmak için farkındalık artırıcı etkinlikler düzenlenecektir.</p> <p>S2. Yaygın eđitim kurs programlarının tanıtımı için bölgesel faaliyetler gerçekteřirilecektir.</p> <p>S3. Hayat Boyu Öđrenme Haftası kapsamında faaliyetler düzenlenecektir.</p> <p>S4. Toplumda hayat boyu öđrenme kültürünün yaygınlařtırılması ve hayat boyu öđrenme farkındalıđının artırılmasına yönelik çeřitli sosyal sorumluluk faaliyetleri düzenlenecektir.</p> <p>S5. Toplumda hayat boyu öđrenme kültürünün yaygınlařtırılması ve hayat boyu öđrenme farkındalıđının artırılmasına yönelik bölgesel (yerel), ulusal ve uluslararası proje, yarıřma, müsabaka, sergi, defile vb. düzenlenecektir.</p> <p>S6. Hayat boyu öđrenme tanıtım faaliyetleri kapsamında etkinlik (yazılı ve görsel medya araçlarının kullanımı, sosyal medya, saha ziyaretleri vb.) düzenlenecektir.</p>							
Koordinatör	Kurum Yöneticileri ve Öđretmenleri							
İř birliđi Yapılacak Birimler	İbradı Atasem Kurs Merkezi, İbradı İlçe Milli Eđitim Müdürlüđü							
Riskler	-							
Maliyet Tahmini	10.000							
Tespitler	Sergi Yapılacak Ürün Çıkarılacak Kursların Yetersizliđi							
İhtiyaçlar	El Sanatları Konusunda Eđitici Niteliđine Sahip Usta Öđretici							

TEMA:	Eđitim ve Öğretimde Kalite							
STRATEJİK AMAÇ 1.	Bireyin bilgi, beceri ve yetkinliklerini geliřtirmek amacıyla bireysel ve toplumsal bir yaklařımla hayat boyu öğrenme imkânları sunmak.							
Hedef 1.3	Özel eđitime ihtiyaç duyan ve özel politika gerektiren grupların (engelliler, üstün yetenekliler romanlar, cezaevlerinde bireyler, yařlılar, mevsimlik tarım iřçilerinin çocuklarının eđitimi vb.) hayat boyu öğrenmeye eriřimleri artırılacaktır.							
PG NO	Performans Göstergeleri	Hedefe Etkisi (%)	Bařlangıç Deęeri	2024 Hedef	2025 Hedef	2026 Hedef	2027 Hedef	2028 Hedef
PG 1.3.1	Bir yılda yaygın eđitim kurslarına katılan engelli kursiyer sayısı	35	1	1	2	3	3	3
PG 1.3.2.	Bir yılda yaygın eđitim kurslarına katılan geçici koruma altındaki yabancı kursiyer sayısı	35	0	0	0	1	1	1
PG 1.3.3	Özel politika gerektiren grupların (cezaevlerinde kalanlar, yařlılar, romanlar, mevsimlik tarım iřçilerinin çocuklarının eđitimi vb.) hayat boyu öğrenmeye eriřimlerinin artırılmasına yönelik hayata geçirilen proje sayısı	30	0	0	1	1	1	1
Stratejiler	S1. Hayat boyu öğrenme kurumları özel eđitime ihtiyaç duyan bireylere uygun hâle getirilecektir. S2. Özel eđitime ihtiyaç duyan bireylere kurslar düzenlenecektir. S3. Özel eđitime ihtiyaç duyan bireylerin ailelerine yönelik kurslar düzenlenecektir. S4. Özel eđitime ihtiyaç duyan bireylerin yaygın eđitim faaliyetlerine katılmasının önündeki tanıtım eksiklięi, kuruma eriřimde yařanan sorunlar vb. engeller tespit edilerek bu sorunların giderilmesine yönelik çalıřmalar yürütülecektir. S5. Özel politika gerektiren gruplara yönelik alan taraması faaliyetleri yürütülecektir. S6. Özel politika gerektiren gruplara yönelik meslek kursları düzenlenecektir.							
Koordinatör	Kurum Yöneticileri ve Öğretmenleri							
İř birlięi Yapılacak Birimler	İbradı Atasem Kurs Merkezi, İbradı İlçe Milli Eđitim Müdürlüęü,							
Riskler	-							
Maliyet Tahmini	-							
Tespitler	İlçemizde özel eđitime ihtiyaç duyan kiřilerin tespiti yapılmalıdır.							
İhtiyaçlar	Okullarda ve İlçemizde bulunan engelli bireylerin tespiti							

TEMA:	Eđitim ve Öğretimde Kalite							
STRATEJİK AMAÇ 2.	Eđitim ve Öğretimde Niteliđin Artırılmasının Sağlanması							
Hedef 2.1	Hayat boyu öğrenme faaliyetleri yolu ile bireylerde beceri ve yetkinliklerin geliştirilmesi							
PG NO	Performans Göstergeleri	Hedef Etkisi (%)	Başlangıç Deđeri	2024 Hedef	2025 Hedef	2026 Hedef	2027 Hedef	2028 Hedef
PG 2.1.1	Okuma yazma kursları ile belgelendirilen kursiyer sayısı	10	3	4	5	6	7	8
PG 2.1.2	Açık öğretim ortaokuluna kayıtlı aktif öğrenci sayısı	10	2	3	5	7	9	10
PG 2.1.3	Açık öğretim lisesine kayıtlı 18 yaş üstü aktif öğrenci sayısı	10	28	35	40	45	50	55
PG 2.1.6	Çevre koruma alanında açılan kurslara katılan kursiyer sayısı	5	0	0	0	0	1	1
PG 2.1.7	Açılan dijital okuryazarlık kurs sayısı	5	0	0	0	0	1	1
PG 2.1.8	Açılan medya okuryazarlığı kurs sayısı	5	0	0	0	0	1	1
PG 2.1.9	Açılan finansal okuryazarlık kurs sayısı	5	0	0	0	0	1	1
PG 2.1.10	Açılan bilgi ve medya okuryazarlığı kurs sayısı	5	0	0	0	0	1	1
PG 2.1.11	Açılan çevre okuryazarlığı kurs sayısı	5	0	0	0	0	1	1
PG 2.1.12	Girişimcilik kurslarına katılan kursiyer sayısı	5	0	0	0	0	1	1
PG 2.1.13	İşbirliği ile açılan mesleki ve teknik kurslara katılan kursiyer sayısı	35	183	200	220	240	260	280
Stratejiler	<p>S1. Okuma yazma bilmeyen vatandaşların tespiti için alan taraması faaliyetleri yürütülecektir.</p> <p>S2. Çevre koruma alanında bölgede bulunan vatandaşların farkındalığını artırmaya yönelik proje, faaliyet, kurs vb. etkinlikler düzenlenecektir.</p> <p>S3. Çağın gerektirdiđi okuryazarlık becerilerinin bölgede bulunan vatandaşlara tanıtımı amaçlı faaliyetler yürütülecektir.</p> <p>S4. Bölgede bulunan iş gücünün becerilerinin artırılmasına yönelik faaliyetler yürütülecektir.</p> <p>S5. Girişimcilik alanında bireylerin farkındalık düzeylerinin artırılmasına yönelik çalışmalar yürütülecektir.</p>							
Koordinatör	Kurum Yöneticileri ve Öğretmenleri							
İş birliği Yapılacak Birimler	İbradı Atasem Kurs Merkezi, İbradı İlçe Milli Eğitim Müdürlüğü,							
Riskler	-							
Maliyet Tahmini	100.000							
Tespitler	Açık Öğretim Kurumların Sınavlarının Yüz Yüze olması sebebiyle öğrenci sayısının azalması							
İhtiyaçlar	Belirtilen Okur Yazarlık Alanlarında Eğitici Niteliğine Sahip Usta Öğretici							

TEMA:	Eđitim ve Öğretimde Kalite							
STRATEJİK AMAÇ 2	Eđitim ve Öğretimde Niteliđin Artırılmasının Sağlanması							
Hedef 2.2	Hayat boyu öğrenme faaliyetleri yolu ile bireylerde beceri ve yetkinliklerin geliştirilmesi							
PG NO	Performans Göstergeleri	Hedef Etkisi (%)	Başlangıç Deđeri	2024 Hedef	2025 Hedef	2026 Hedef	2027 Hedef	2028 Hedef
PG 2.2.1	Buluş, patent, marka ve faydalı model başvuru sayısı	30	1	1	2	2	2	2
PG 2.2.2	İş birliđi yapılan kurum/kuruluş sayısı	20	1	1	2	2	2	2
PG 2.2.3	Hibe almaya hak kazanan proje sayısı	20	0	1	1	1	1	1
PG 2.2.4	Yaygın eğitim kurslarındaki kursiyerlerin memnuniyet oranı (%)	20	90	92	94	96	98	98
PG 2.2.5	Toplumsal sorunları çözmek amacıyla gerçekleştirilen projelerin sayısı	20	0	1	1	1	1	1
Stratejiler	<p>S1. Kursiyerlerin alanlarında becerilerini geliştirmelerini, yeterliklerinin farkına varmalarını sağlamak amacıyla fikri mülkiyet alanında çalışmalar geliştirilecektir.</p> <p>S2. Yaygın eğitim kurslarına dair kursiyer memnuniyet oranını ölçülecektir.</p> <p>S3. Halk eğitimi merkezi yöneticilerinin sektörle iletişim ve iş birliđi becerileri güçlendirilecektir.</p> <p>S4. Proje ve iş birlikleri ile sosyal paydaşlarla etkileşime yönelik çalışmalar yürütülecektir. S5 Bölgede bulunan alışveriş merkezi, cezaevi, huzurevi, kadın sığınma evleri gibi vatandaşların toplu olarak bulunduğu yerlerde faaliyetler düzenlenecektir.</p> <p>S6 Toplumsal sorunları çözmek amacıyla projeler geliştirilecek ve yerelde sosyal taraflarla bir araya gelinecektir.</p> <p>S7. Kursiyerlerin kültür ve sanat festivalleri gibi etkinliklere katılımları ile öğrendikleri el sanatları ürünlerini pazarlamaları ve girişimcilik becerilerini kullanmaları teşvik edilecektir.</p>							
Koordinatör	Kurum Yöneticileri ve Öğretmenleri							
İş birliđi Yapılacak Birimler	İbradı Atasem Kurs Merkezi, İbradı İlçe Milli Eğitim Müdürlüğü,							
Riskler	-							
Maliyet Tahmini	100.000							
Tespitler	Kurum Logosunun Tasarım Tescilinin alınması							
İhtiyaçlar	Yaygın eğitim kurslarındaki kursiyerlerin memnuniyet oranı Anket Çalışmaları							

TEMA:	Eđitim ve Öğretimde Kalite							
STRATEJİK AMAÇ 2.	Eđitim ve Öğretimde Niteliđin Artırılmasının Sağlanması							
Hedef 2.3	Bireylerin yaşam becerileri geliştirilmesi için rehberlik faaliyetleri güçlendirilecektir.							
PG NO	Performans Göstergeleri	Hedefe Etkisi (%)	Başlangıç Deđeri	2024 Hedef	2025 Hedef	2026 Hedef	2027 Hedef	2028 Hedef
PG 2.3.1	Kursiyere yönelik gerçekleştirilen eğitsel, meslekî ve kişisel görüşmelerin sayısı	50	5	8	10	12	14	16
PG 2.3.2	Katılımcı memnuniyet oranının %85'e yükseltilmesi	50	50	55	65	70	75	85
Stratejiler	<p>S1. Kurum rehber öğretmenleri aracılığı ile kurslara katılan kursiyerlerin diđer kurslarla ilgili bilgilendirilmesi sağlanacaktır.</p> <p>S2. Meslek kurslarına katılan kursiyerlerin mesleđe geçişleri aşamasında mesleki rehberlik faaliyetleri yürütülecektir.</p> <p>S3. Meslek kurslarına katılan kursiyerlerin yereldeki işverenlerle iletişimi sağlanacaktır. S4. Kurum rehber öğretmenleri aracılığı ile kurslara katılan kursiyerlere kişisel rehberlik faaliyetleri yürütülecektir.</p> <p>S5 Merkezın bulunduğu ilçe merkezindeki yerel sektör temsilcileri ile görüşmeler gerçekleştirilerek işgücü talebine uygun meslek kursları açılacaktır.</p> <p>S6 Eğitimlere katılanların geri bildirim puanlarının deđerlendirilmesi sağlanacaktır.</p>							
Koordinatör	Kurum Yöneticileri ve Öğretmenleri							
İş birliđi Yapılacak Birimler	Okul Aile Birliđi							
Riskler	-							
Maliyet Tahmini	-							
Tespitler	Kurslarına katılan kursiyerlerin Takibinin yeterli düzeyde olmaması							
İhtiyaçlar	Rehberlik Faaliyetlerinin Genişletilmesi Amaçlı Rehber Öğretmen							

TEMA:	Eđitim ve Öğretimde Kalite							
STRATEJİK AMAÇ 3.	Kurumun amaçlarına ulaşmasını sağlayacak kurumsal imkân ve yetkinlikler verimli ve sürdürülebilir bir şekilde geliştirilecektir.							
Hedef 3.1	Kurumun fiziki mekânlarının ihtiyaç ve hedefleri doğrultusunda iyileştirilmesi sağlanacaktır.							
PG NO	Performans Göstergeleri	Hedef Etkisi (%)	Başlangıç Deđeri	2024 Hedef	2025 Hedef	2026 Hedef	2027 Hedef	2028 Hedef
PG 3.1.1	Şartları iyileştirilen bina bölümü (derslik, öğretmenler odası, idari bölüm, kurum bahçesi vb.) sayısı	20	0	0	1	0	0	0
PG 3.1.2	Açılan sosyal alan (spor salonu, kütüphane, çok amaçlı salon, atölye, bilişim sınıfı, çocuk oyun ve bakım odası vb.) sayısı	20	0	0	0	0	0	0
PG 3.1.3	Kurslara yönelik olarak yapılan donatım malzemesi (bilgisayar, yazıcı, akıllı tahta, tezgâh vb.) temini	20	3	2	1	0	0	0
PG 3.1.4	Fiziksel mekânların temizlik ve hijyenine ilişkin memnuniyet oranı (%)	20	85	87	90	92	94	96
PG 3.1.5	Altyapı ve donatım eksikliği bulunan fiziksel birim sayısı	20	1	1	0	0	0	0
Stratejiler	<p>S1. Başta kendi binaları olmak üzere vatandaşlara hizmet sunulan mekânların bölümleri (derslik, öğretmenler odası, idari bölüm, kurum bahçesi, sergi salonu vb.) güçlendirilecektir.</p> <p>S2. Kurum personelinin kurumsal aidiyetini artırmak ve vatandaşlar için kurumları daha cazip hale getirmek için uygun koşullarda sosyal alanlar (kütüphane, çok amaçlı salon, atölye, bilişim sınıfı, çocuk oyun ve bakım odası vb.) oluşturulacaktır.</p> <p>S3. Mesleki eğitim yapılacak atölyelerin düzenlenmesi ve mesleki kurslarda kullanılan araç-gerecin modernizasyonu, yenilenmesini, bakım ve onarımı sağlanacaktır.</p> <p>S4. Kurslarda verimliliđi artırmak adına açılacak olan kurslarda ihtiyaç duyulacak her türlü donatım malzemesinin (bilgisayar, yazıcı, tezgâh vb.) temini yapılacaktır.</p> <p>S5. Temizlik ve hijyen memnuniyet düzeyi belirlemek için anketler uygulanarak yapılacak değerlendirmeler sonucunda gerekli tedbirler alınacaktır.</p> <p>S6. Bilişim altyapısını güçlendirmek amacıyla sektörle iş birlikleri yapılacaktır.</p> <p>S7. Halk eğitimi programlarının bütçe ve kaynak kullanımının etkin yönetimi sağlanacaktır.</p>							
Koordinatör	Kurum Yöneticileri ve Öğretmenleri							
İş birliđi Yapılacak Birimler	İbradı Atasem Kurs Merkezi, İbradı İlçe Milli Eğitim Müdürlüğü,							
Riskler	-							
Maliyet Tahmini	125.000							
Tespitler	Kurumda açılan kursların verilmesi için gerekli atölyelerin Kamu kurum ve kuruluşlarında oluşturulması							
İhtiyaçlar	Bina Çatısı Onarım İhtiyacı, Kurs Sınıflarında Teknolojik Donatım Eksikliği, Açılan Kursların Kendi İçinde Gerekli Malzeme Eksiklikleri							

TEMA:	Eđitim ve Öğretimde Kalite							
STRATEJİK AMAÇ 3	Kurumun amaçlarına ulaşmasını sağlayacak kurumsal imkân ve yetkinlikler verimli ve sürdürülebilir bir şekilde geliştirilecektir.							
Hedef 3.2	Kurum yöneticilerinin ve öğretmenlerin mesleki gelişimleri güçlendirilecektir.							
PG NO	Performans Göstergeleri	Hedefe Etkisi (%)	Başlangıç Deđeri	2024 Hedef	2025 Hedef	2026 Hedef	2027 Hedef	2028 Hedef
PG 3.2.1	Hizmet içi eğitim alan yönetici ve öğretmen oranı (%)	30	20	30	40	50	60	70
PG 3.2.2	Uzaktan hizmet içi eğitime katılan yönetici ve öğretmen oranı (%)	20	20	30	40	50	60	70
PG 3.2.3	Mesleki gelişim faaliyetleri tamamlanan destek personeli oranı (%)	30	50	50	60	70	80	90
PG 3.2.4	Ücretli usta öğreticilere yönelik gerçekleştirilen faaliyet sayısı	20	2	3	4	5	6	7
Stratejiler	S1. Kurum yöneticilerinin ve öğretmenlerin mesleki gelişim ihtiyaçları tespit edilerek, bu ihtiyaçları gidermeye yönelik bir mesleki gelişim planı hazırlanacaktır. S2. Kurum yöneticilerinin ve öğretmenlerin uzaktan hizmet içi eğitimlere katılmaları teşvik edilecektir. S3. Kurumun İSG kapsamında düzenlemeleri yapılarak iş kazaları ve meslek hastalıkları riskleri ortadan kaldırılacak ya da en aza indirilecektir.							
Koordinatör	Kurum Yöneticileri ve Öğretmenleri							
İş birliği Yapılacak Birimler	Okul Aile Birliği, Kurum Personelleri							
Riskler	-							
Maliyet Tahmini	-							
Tespitler	Kurum yöneticilerinin ve öğretmenlerin uzaktan hizmet içi eğitimlere katıldığı görülmektedir							
İhtiyaçlar	Mesleki gelişim ihtiyaçları gidermeye yönelik bir mesleki gelişim planı							

TEMA:	Eđitim ve Öğretimde Kalite							
STRATEJİK AMAÇ 3	Kurumun amaçlarına ulaşmasını sağlayacak kurumsal imkân ve yetkinlikler verimli ve sürdürülebilir bir şekilde geliştirilecektir.							
Hedef 3.3.	Eđitim ve öğretimin bilişsel, duyuşsal ve davranışsal açıdan sağlıklı ve güvenli bir ortamda gerçekleştirilme için kurum sağlığı ve güvenliği geliştirilecektir.							
PG NO	Performans Göstergeleri	Hedef Etkisi (%)	Başlangıç Deđeri	2024 Hedef	2025 Hedef	2026 Hedef	2027 Hedef	2028 Hedef
PG 3.3.1	Sivil savunma eğitimlerine katılan öğrenci ve öğretmen sayısı	50	2	3	4	4	5	5
PG 3.3.2	Afet ve acil durum tatbikat sayısı	50	2	3	3	3	3	3
Stratejiler	S1. Kurum binasının depreme karşı dayanıklılık testi yapılacaktır. S2. Dođa, insan ve teknoloji kaynaklı (deprem, sel, heyelan, yangın, çıđ ve salgın hastalıklar vd.) konularında alan uzmanları ile iş birliğinde öğretmen ve kursiyerlere farkındalık eğitimleri verilecektir. S3. Sivil savunma faaliyetleri kapsamında etkinlikler düzenlenecektir. S4. Kurumun afet ve acil durum eylem planının güncel tutulması sağlanacaktır. S5. Afet ve acil durum tatbikatları düzenlenecektir.							
Koordinatör	Kurum Yöneticileri ve Öğretmenleri							
İş birliği Yapılacak Birimler	Kurum Çalışanları							
Riskler	-							
Maliyet Tahmini	-							
Tespitler	Kurum binasının depreme karşı dayanıklılık testi yapılmamıştır. Afet Acil Durum Planları Günceldir.							
İhtiyaçlar	Afet ve acil durum tatbikatları için anons sistemi							

TEMA:	Eđitim ve Öğretimde Kalite							
STRATEJİK AMAÇ 4	Enstitü temel ilkeleri doğrultusunda niteliđini arttırmak amacıyla kurumsal kapasite geliştirilecektir.							
Hedef 4.1	Eđitim ve öğretimin sađlıklı ve güvenli bir ortamda gerçekteşmesi için kurumun sađlığı ve güvenliđi geliştirilecektir.							
PG NO	Performans Göstergeleri	Hedefe Etkisi (%)	Başlangıç Deđeri	2024 Hedef	2025 Hedef	2026 Hedef	2027 Hedef	2028 Hedef
PG 4.1.1	Bađımlılıkla mücadele ile ilgili konularda eđitim alan kursiyer, öğretmen ve usta öğretici sayısı	25	371	400	420	430	440	450
PG 4.1.2	Bađımlılıkla mücadele ile ilgili konularda eđitim alan kursiyer, öğretmen ve usta öğretici sayısı	25	371	400	420	430	440	450
PG 4.1.3	Sađlıklı beslenme ve obezite ile ilgili konularda verilen eđitim alan öğretmen, usta öğretici ve kursiyer sayısı	25	0	2	3	4	5	6
PG 4.1.4	Hijyen, gıda güvenliđi, bulaşıcı hastalıklar ile ilgili konularda verilen eđitim alan kursiyer, öğretmen ve personel sayısı	25	140	150	160	170	180	190
Stratejiler	S1. Eđitim ortamları iş sađlığı ve güvenliđi yönergesine uygun hâle getirilecektir. S2. Kursiyer, öğretmen ve usta öğreticilerde farkındalık oluşturmak için bađımlılıkla mücadele, akran zorbalığı, siber zorbalık, sađlıklı beslenme ve obezite, hijyen, bulaşıcı hastalıklar ve gıda güvenliđi gibi konularda alan uzmanları ile iş birliđinde eđitimler düzenlenecektir.							
Koordinatör	Kurum Yöneticileri ve Öğretmenleri							
İş birliđi Yapılacak Birimler	İlçe Okullarında Bulunan Rehber Öğretmenler							
Riskler	-							
Maliyet Tahmini	-							
Tespitler	Kurumun İlçe Okullarında Bulunan Öğrencilerinin Büyük Kısımına Bađımlılıkla Mücadele Eđitimi verilmesi gerekmektedir.							
İhtiyaçlar	Rehber Öğretmen, Eđitlimlere ait Personel Bilgilendirmesi							

Maliyetlendirme

2024 -2028 stratejik planı hedeflerin, performans göstergelerinin gerçekleşmesine yönelik yapılacak faaliyetler göz önünde bulundurularak hedefe ve amaca ilişkin tahmini maliyet hesaplanmıştır.

Maaliyet	2024	2025	2026	2027	2028	Toplam Maliyet
Amaç 1	3.000	4.020	5.467	8.802	12.499	33.789
Hedef 1.1	195	261	355	572	812	2.196
Hedef 1.2	1.350	1.809	2.460	3.961	5.625	15.205
Hedef 1.3	1.350	1.809	2.460	3.961	5.625	15.205
Amaç 2	6.000	8.040	10.934	17.604	24.998	67.577
Hedef 2.1	3.420	4.583	6.233	10.034	14.249	38.519
Hedef 2.2	480	643	875	1.408	2.000	5.406
Hedef 2.3	360	482	656	1.056	1.500	4.055
Amaç 3	1.125	1.508	2.050	3.301	4.687	12.671
Hedef 3.1	45	60	82	132	187	507
Hedef 3.2	45	60	82	132	187	507
Hedef 3.3	810	1.085	1.476	2.377	3.375	9.123
Hedef 3.4	225	302	410	660	937	2.534
Amaç 4	1.500	2.010	2.734	4.401	6.250	16.894
Hedef 4.1	75	101	137	220	312	845
Genel Yönetim Giderleri	10.000	20.000	30.000	40.000	50.000	60.000
TOPLAM	29.980	46.773	66.411	98.621	133.243	285.033

İZLEME VE DEĞERLENDİRME

İzleme, stratejik plan uygulamasının sistematik olarak takip edilmesi ve raporlanmasıdır. Değerlendirme ise, uygulama sonuçlarının amaç ve hedeflere kıyasla ölçülmesi ve söz konusu amaç ve hedeflerin tutarlılık ve uygunluğunun analizidir.

Plan dönemi içerisinde ve her öğretim yılı sonunda okulumuzun/kurumumuzun stratejik planı uyarınca yürütülen faaliyetlerimizi, önceden belirttiğimiz performans göstergelerine göre hedef ve gerçekleşme durumu ile varsa meydana gelen sapmaların nedenlerini açıkladığımız, okulumuz/ kurumumuz hakkında genel ve mali bilgileri içeren izleme ve değerlendirme raporu hazırlanacaktır. Faaliyet raporları 6 aylık ve yıllık olarak hazırlanacaktır.

